

The Role of Intermediary Cities in Strengthening Urban Rural Linkages Amid Rapid Urbanization in Africa

The role of Regional Plans in Strengthening Urban Rural Linkages and Enhancing the Role of Intermediary Cities

21th January 2022

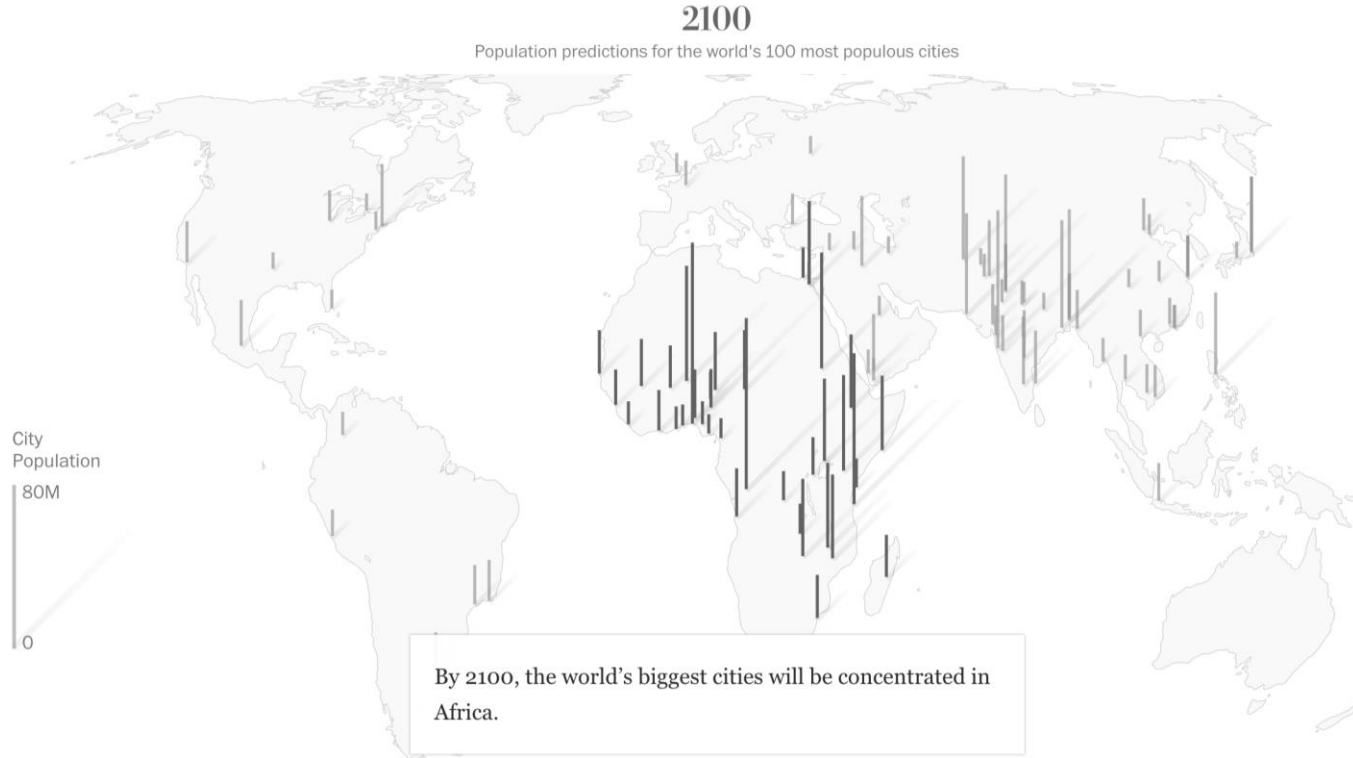


SALVATORE FUNDARO'
Planning Finance and Economy Section – Urban Lab
UN-Habitat

UN HABITAT
FOR A BETTER URBAN FUTURE

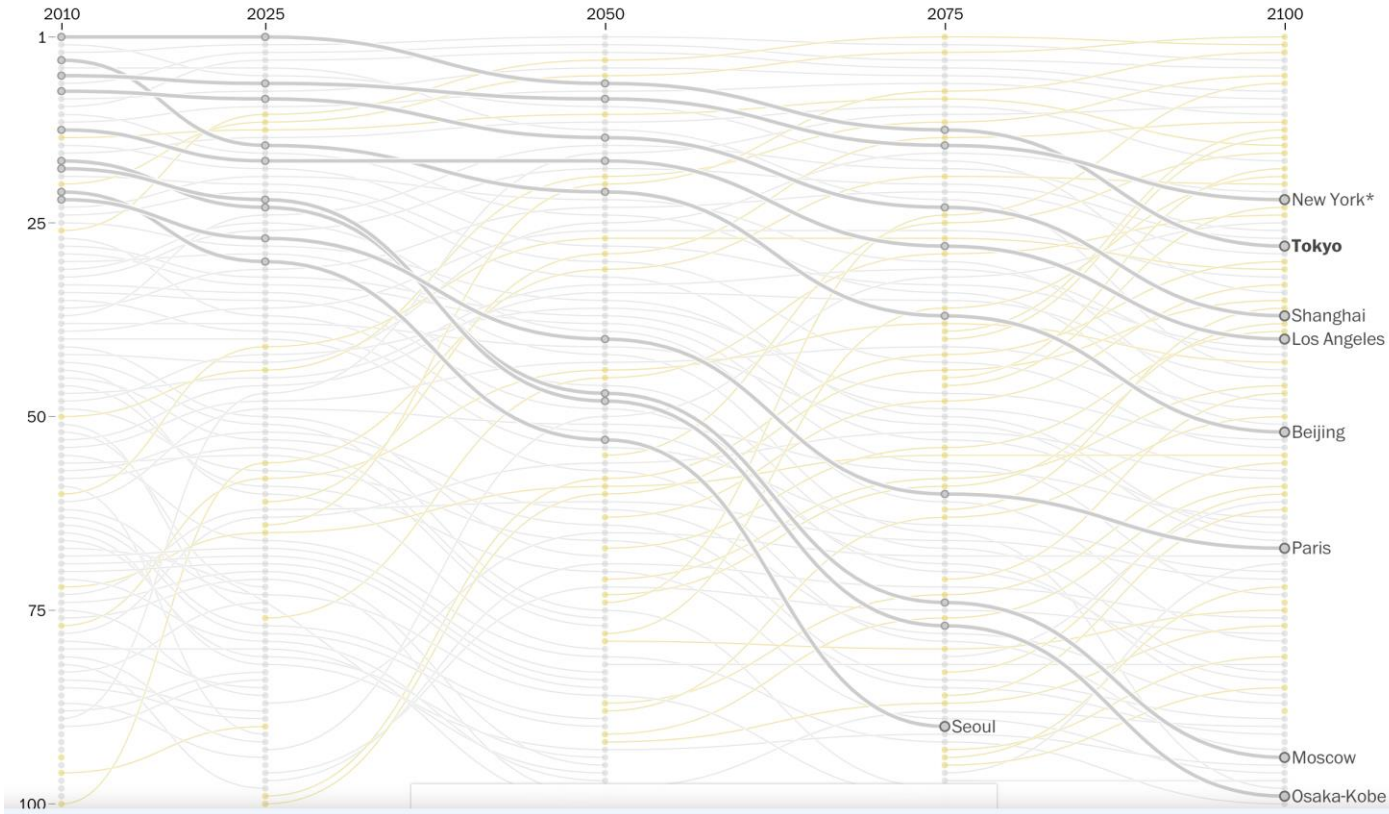
The future of African cities: 2025 and 2100

Of the most populous cities in 2100, 38 will be in Africa, while in 2010 only 10 were ranked in the top 100.



The future of other regions' cities: 2025 and 2100

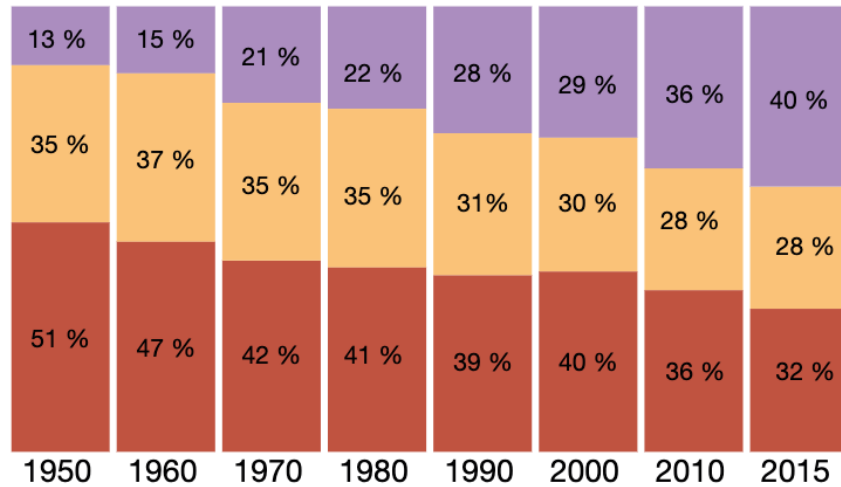
Rank of the 100 most populous cities in the world



Sources: Hoornweg, Pope, "Socioeconomic Pathways and Regional Distribution of the World's 101 Largest Cities". 2014
Graphics: The Washington Post

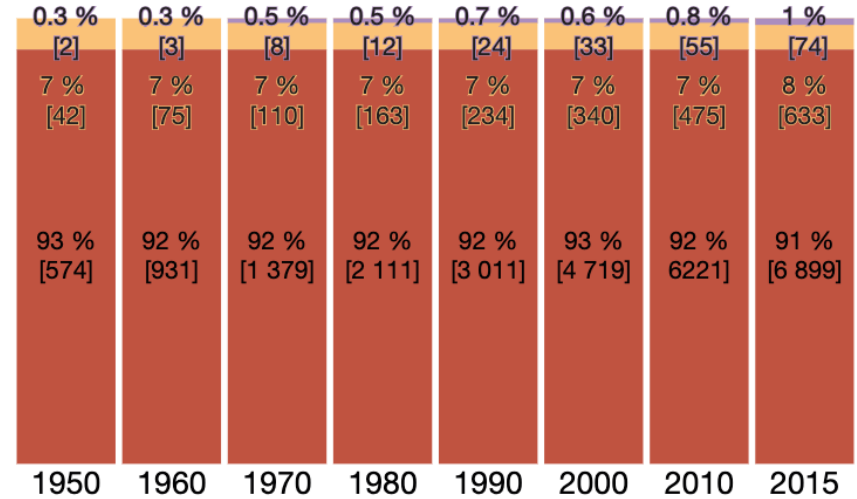
Changes in population by agglomeration size 1950-2015 (African cities)

Share of urban population (%)



Number of agglomerations

Percentage [Number of agglomerations]

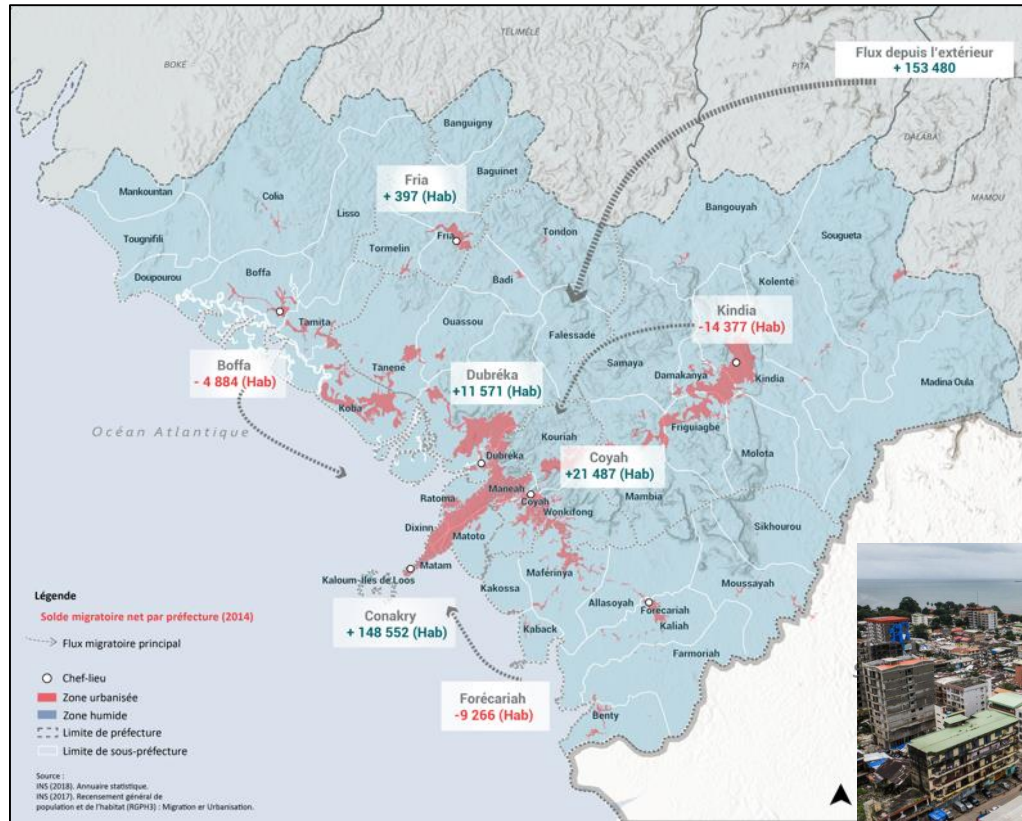


10 000-100 000
 100 000-1 million
 > 1 million

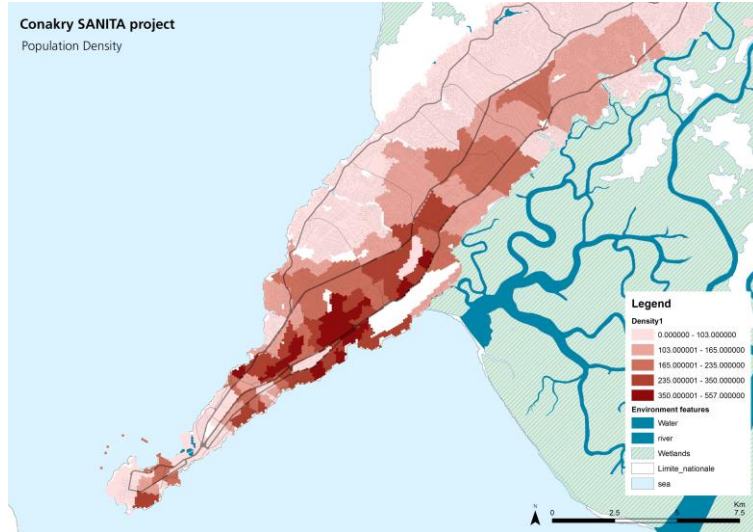
Source: OECD/SWAC 2018, Africapolis (database)

Gran Conakry Regional Plan (UN-Habitat 2020-22)

Internal and External Migrations



Conakry SANITA project
Population Density



1 Territorial balances between cities in a preserved environment

2 Reduce urban sprawl

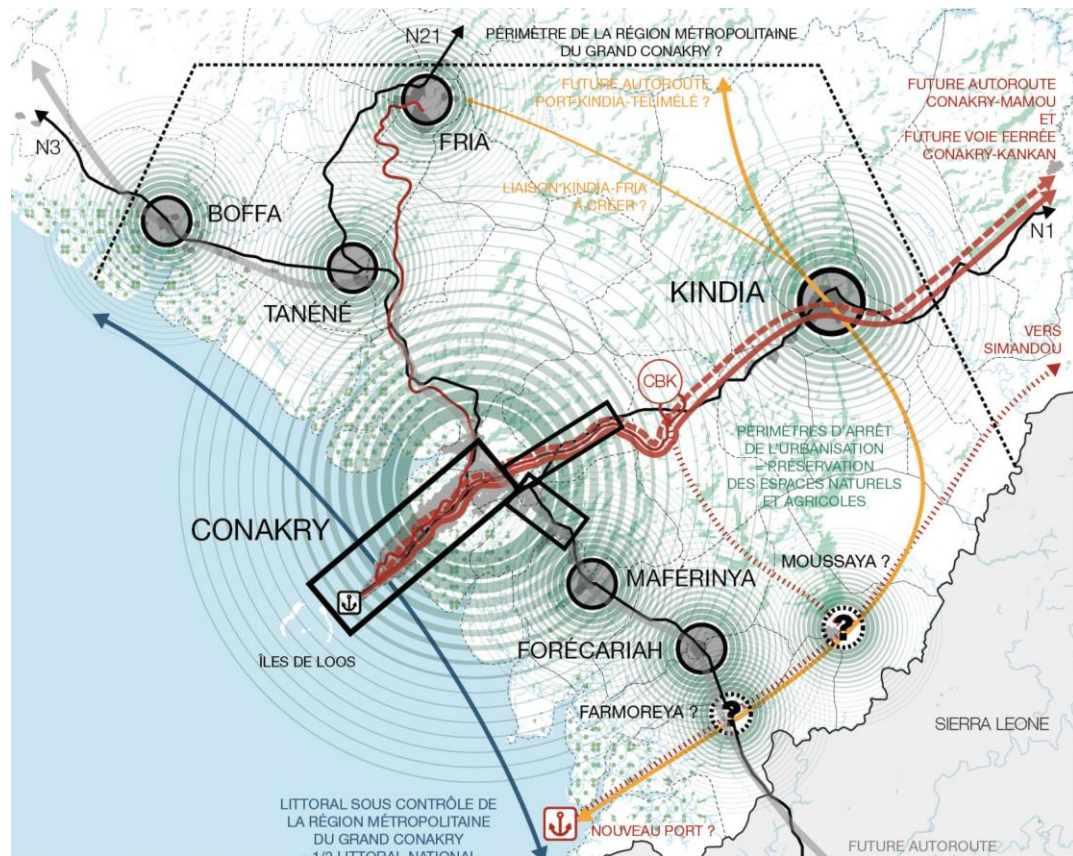
3 Optimize ports infrastructure

4 Restructuring Conakry City centrality

5 Sustainable city: universal housing access in sustainable and mixed use neighborhoods

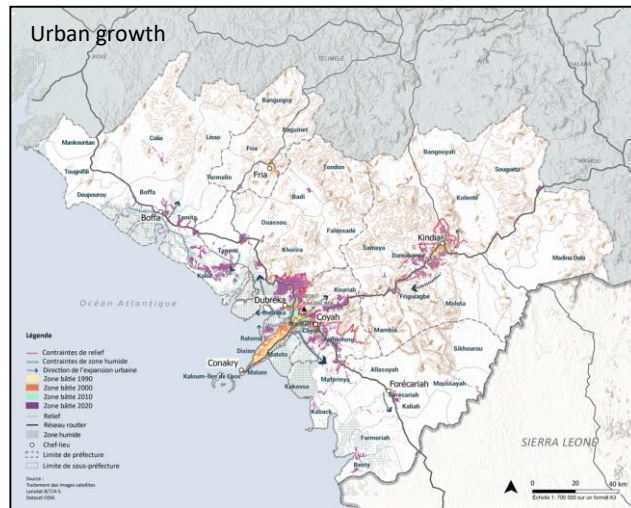
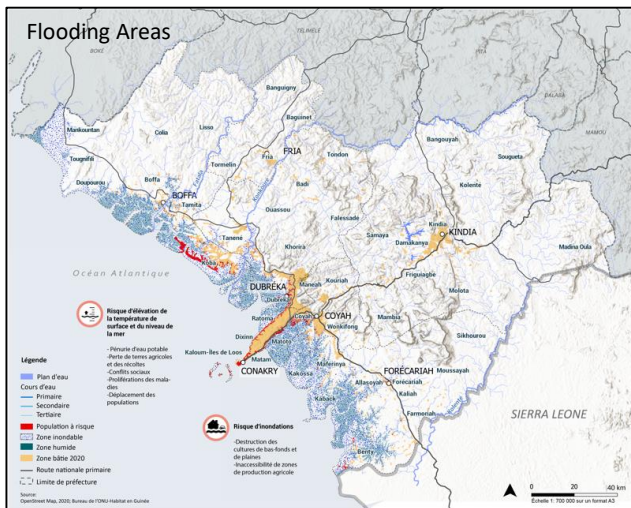
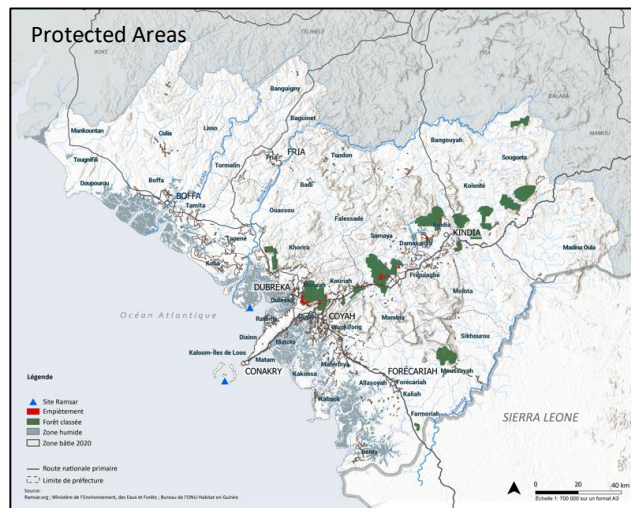
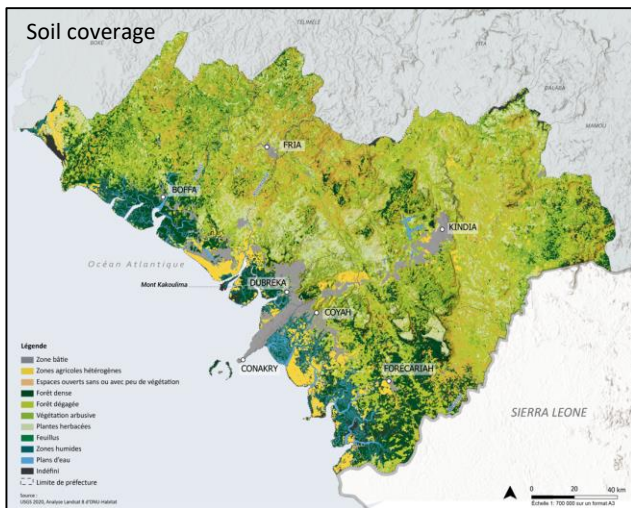
6 Better urban cityscape

7 Waste management as a resource



Context analysis

- ✓ **Diminution du couvert forestier de 51% en 2010 a 43% en 2020.**
- ✓ **30% de terres agricoles.**
- **Mettre en place des réseaux d'irrigation des terres agricoles et des centrales d'approvisionnement en intrants d'agriculture, d'élevage et de pêche.**
- **Mettre le changement climatique et l'environnement au cœur du Schéma Directeur d'Urbanisme.**
- ✓ **Empiètement sur les forêts classées et pression croissante sur les zones humides (mangroves).**
- ✓ **Améliorer les outils de protection des écosystèmes et intégrer la composante environnementale dans les documents et règlements de planification territoriale.**
- ✓ **Vulnérabilité aux inondations est élevée en raison des établissements humains situés proches ou dans les plaines inondables.**
- ✓ **Améliorer l'adaptation et la mitigation du changement climatique et protéger les écosystèmes et ressources agricoles.**



Context analysis

✓ **Concentration économique régionale à Conakry.**

➤ Assurer un équilibre et une **complémentarité économique** à l'échelle métropolitaine.

➤ **Développer la chaîne d'approvisionnement** de l'agriculture, de l'élevage et de la pêche autour des groupements de producteurs identifiés dans les **préfectures secondaires du Grand Conakry.**

✓ **Réseau routier peu dense et en mauvais état et transport collectif urbain et interurbain peu développé.**

➤ **Redévelopper le transport ferroviaire urbain et interurbain**, et le relier au système national.

➤ **Réactiver les services de transport aérien** et rénover et renforcer les infrastructures portuaires locales.

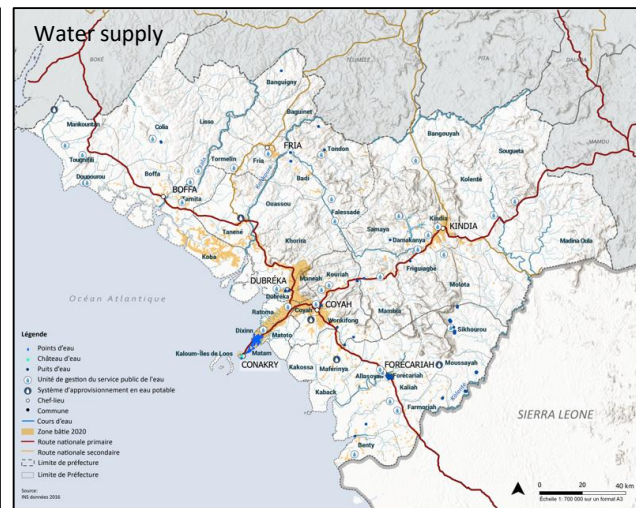
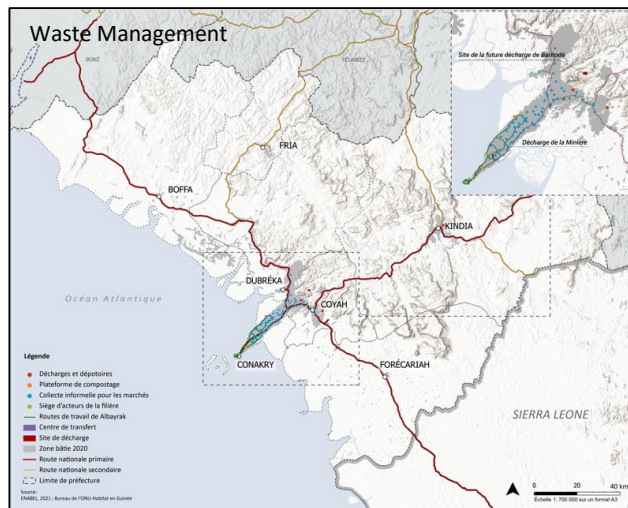
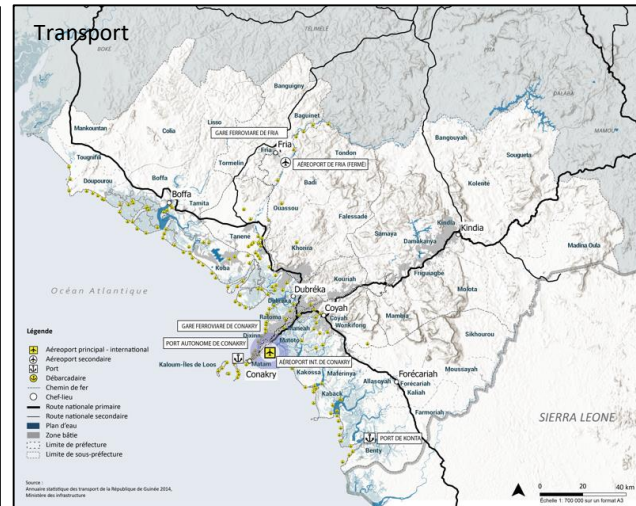
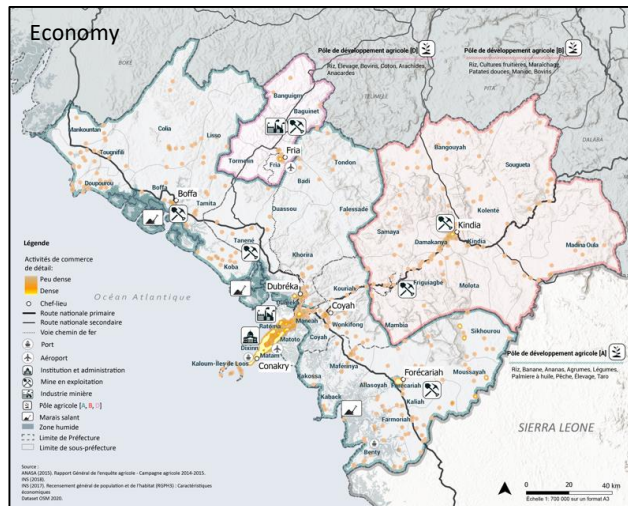
✓ **Dans le grands Conakry, l'évacuation des ordures ménagères se fait principalement dans la nature, causant la contamination de l'environnement et des risques pour la santé publique.**

➤ **Mettre en place un (ou plusieurs) nouveau Centre d'Enfouissement Technique (CET),** notamment dans les préfectures secondaires.

✓ **Dans la région, l'approvisionnement en eau de consommation diffère fortement entre le milieu urbain et le milieu rural.**

✓ **En milieu rural, seulement 42,3% de la population a accès, dans un rayon de moins de 1 km, à un point d'eau.**

➤ **Développer des facilités de traitement des eaux usées et redimensionner le réseau d'approvisionnement en eau potable,** en priorisant les zones d'extension panifiées et les centres urbains.



3 scenarios

Business as usual



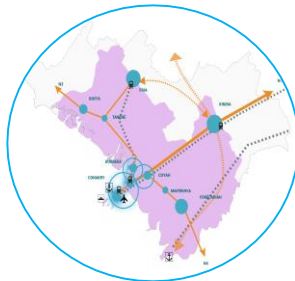
Développement monocentrique

Projets d'investissement en cours et maintenance d'infrastructures existantes

Dépendance économique au cœur de la péninsule

Étalement urbain incontrôlé

Controlled conurbation



Développement de l'agglomération

Projets programmés et conceptualisés dans la Vision Grand Conakry 2040

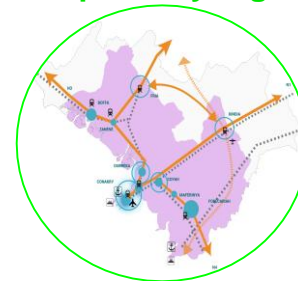
Renforcement de la connectivité (transports) entre les polarités

Limites de l'agglomération contrôlées

Intensification et expansion de l'espace urbain

Préservation de l'environnement

Compact city-region



Ville région polycentrique

Projets d'investissement ambitieux. Répartition des investissements à échelle métropolitaine

Renforcement du caractère polycentrique de la région

Intensification et densification de l'espace urbain

Spécialisation des compétences et des industries dans les villes secondaires

Implications de l'analyse contextuelle du SDU intégrées

Restauration de l'environnement

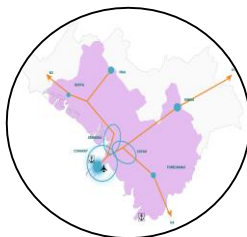
Haut niveau de provision de logements et de services sociaux

Methodology for scenario development: investment projects menu

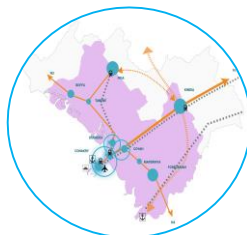
Sources des projets

- Plan National de Développement Économique et Social de la Guinée (PNDES 2016-2020)
- Plans de Développements Locaux (PDL)
- Ministères
- Agences gouvernementales
- Plans d'Aménagement Détaillés
- Banques de développement
- Agences de développements nationales
- Vision Grand Conakry 2040
- Plan de Déplacements Urbains de Conakry
- Schéma Directeur d'Assainissement de Conakry
- Schéma Directeur d'Aménagement en eau potable de Conakry
- Validation avec les points focaux
- UN-Habitat projets ambitieux
- Mises à jour continues

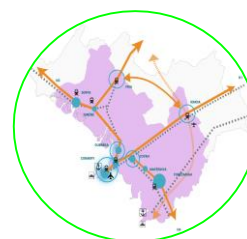
Business as usual



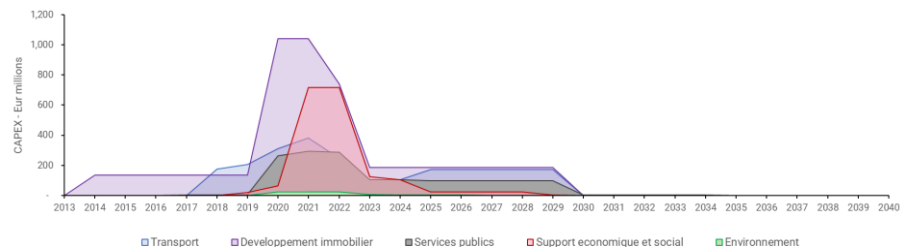
Controlled conurbation



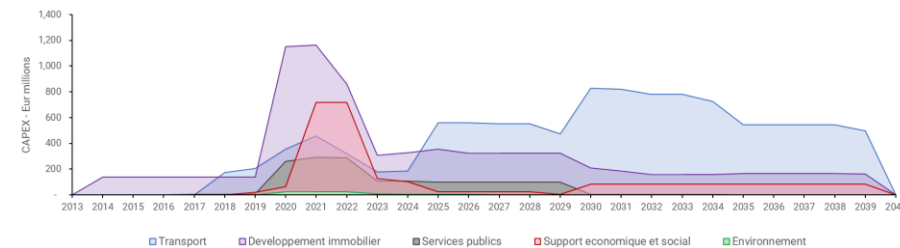
Compact city-region



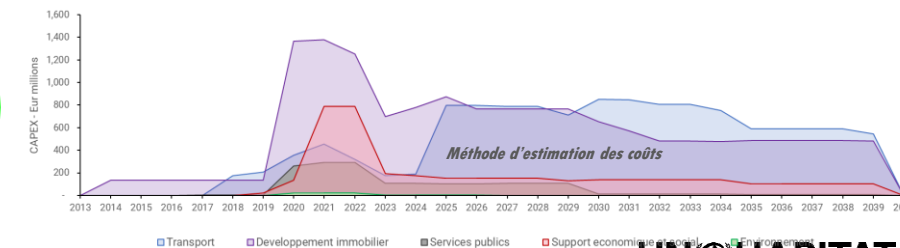
CAPEX par secteur



CAPEX par secteur



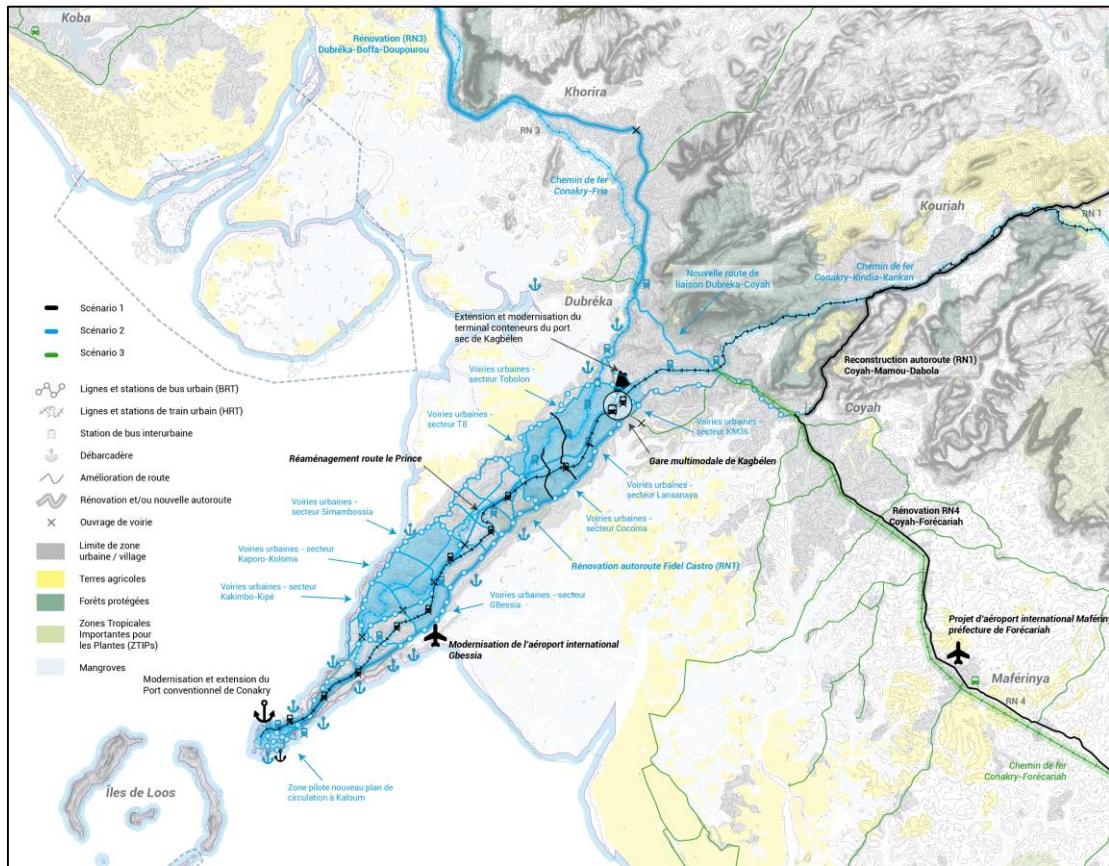
CAPEX par secteur



Mapping investment projects per sector and sub-sector

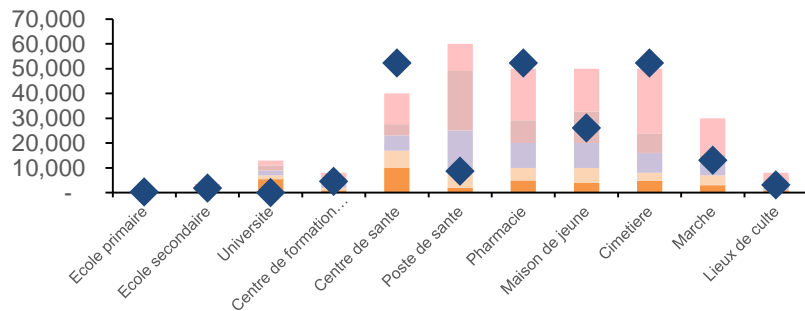
Sous-secteur **Projet** **Cartographie**

Bus	Construction de la gare multimodale de Kagbelen	0
	Construction de 12 gares fluvio-maritimes	0
	Projet de service public de transport collectif urbain de Conakry	0
Port	Construction de 12 gares fluvio-maritimes	0
	Reconstruction du débarcadère de Sandervalia	0
	Aménagement du port sec de Kagbelen	0
	Extension du terminal conteneurs du port de Kagbelen	0
	Développement de la zone Est du Port of Conakry	0
Aéroport	Modernisation du port conventionnel de Conakry	0
	Modernisation de l'aéroport international de Gbessia, Conakry	0
Train	Construction aéroport Maferinyah	0
	Chemin de fer Forécariah-Coyah	0
	Chemin de fer Conakry-Kankan	0
	Train Passager (HRT2) - CT Express - Kaloum-Tobolon-Dubrêka	0
	Train Passager (HRT1) - CT Express - Kaloum-Kagbelen-Dubrêka	0
Route	1 ^{er} tronçon du chemin de fer Conakry-Kankan	0
	Réhabilitation de 10 gares ferroviaires urbaines de Conakry	0
	Amélioration routes secondaires / tertiaires	0
	Réaménagement transversal et route de liaison Coyah-Dubrêka	0
	Travaux de réaménagement des voiries urbaines de Conakry	0
	Axe bleu Koloma-Sonfonia	0
	Réaménagement route le Prince	0
	Opération Kaporo Koloma	0
	Ouvrages de franchissement inter-quartiers	0
	Voies piétonnes réservées	0
	Zone pilote and nouveau plan de circulation de Kaloum	0
	Reconstruction de la grande corniche nord	0
	Amélioration RN4 Coyah-Farmoreah	0
	Construction de 5 ponts (Kassonya; Demoudula; Lambanyi; Kiroti etc.)	0
	Construction d'échangeurs à Hamdallaye, Cosa, Enco 5 et Bambeto	0
Aménagement des transversales T8, T9 et T10 de la voirie de Conakry	0	
Aménagement d'un échangeur multimodal à Kagbelen	0	
Construction pont Kassongna et Bentourayah	0	
RN3 construction pont Soumba et 4 ponts à Tanéné	0	
Amélioration RN4 Coyah-Farmoreah	0	
Amélioration RN3 Dubrêka-Boffa-Doupourou	0	
Rénovation autoroute Fidel Castro	0	
RN1 reconstruction autoroute Coyah-Mamou-Dabola	0	



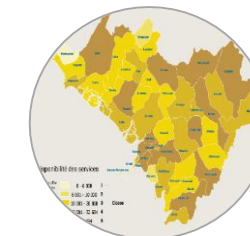
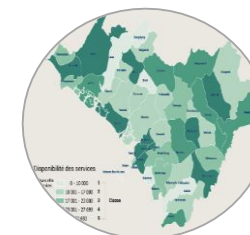
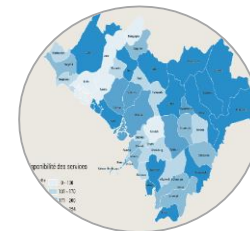
Calculation of current service coverage per municipality

1. Identification de « classes » de provision d'infrastructures de services, pour chaque type de service, en fonction de ratios de provision adaptés (définis ci-contre) et en se basant sur les meilleures pratiques observées dans des contextes comparables ainsi qu'en fonction des ratios de provision au sein de la région d'étude
2. Classification des communes par « classe » en fonction de leur ratio de provision de services pour chaque type de service
3. Identification des communes qui souffrent d'un manque relatif de provision en services sociaux



■ Classe 5 ■ Classe 4 ■ Classe 3
■ Classe 2 ■ Classe 1 ◆ Koba-Tatema

École primaire	École Secondaire	Université	Centre de formation
Nombre d'habitant de 5 à 9 ans par école primaire (écoles de 4.3 salles de classe en moyenne)	Nombre d'habitant de 10 à 19 ans par collège et lycée (écoles de 8.2 salles de classe en moyenne)	Nombre d'habitant de 20 à 24 ans par université dans les communes urbaines	Nombre d'habitant de 15 à 24 ans par centre de formation technique
Centre de santé	Poste de santé	Pharmacie	Hôpital
Nombre d'habitant par centre de santé	Nombre d'habitant par poste de santé	Nombre d'habitant par pharmacie	Nombre d'habitant par hôpital pour les communes urbaines
Maison de jeunes	Cimetière	Marché	Lieu de culte
Nombre d'habitant de 15 à 24 ans par maison de jeunes	Nombre d'habitant par cimetière	Nombre d'habitant par marché	Nombre d'habitant par lieu de culte



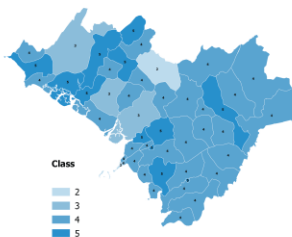
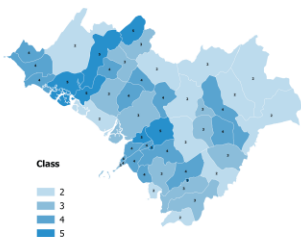
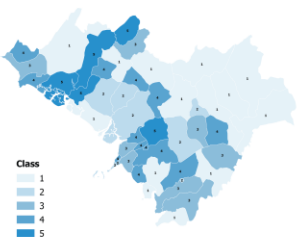
Services provision (per municipality and per scenario). Education

École primaire

SCENARIO 1

SCENARIO 2

SCENARIO 3

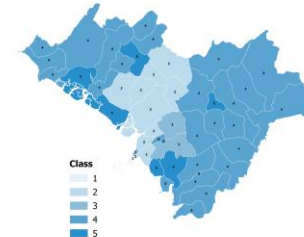
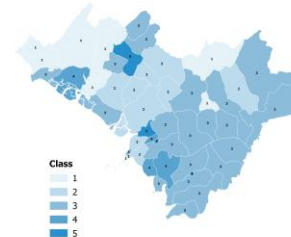
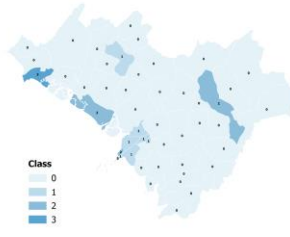


Centres de formation

SCENARIO 1

SCENARIO 2

SCENARIO 3

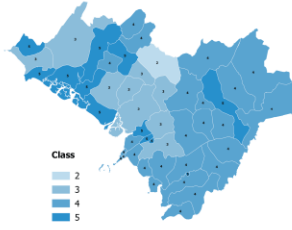
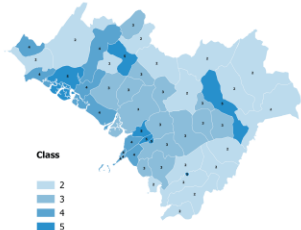
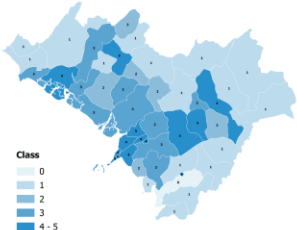


École secondaire

SCENARIO 1

SCENARIO 2

SCENARIO 3

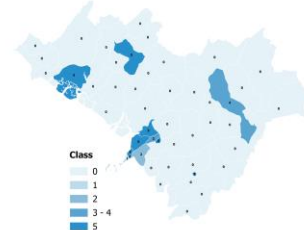
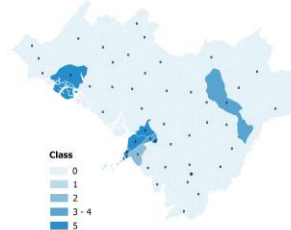
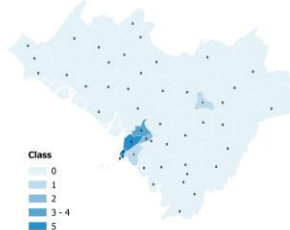


Université

SCENARIO 1

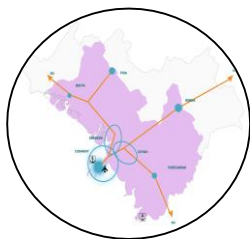
SCENARIO 2

SCENARIO 3



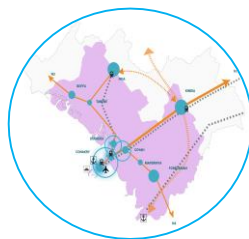
Investment projects menu per scenario.

Business as usual



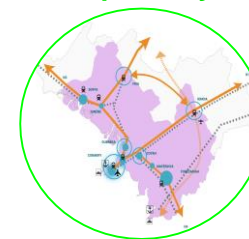
€10.8 milliards

Controlled conurbation



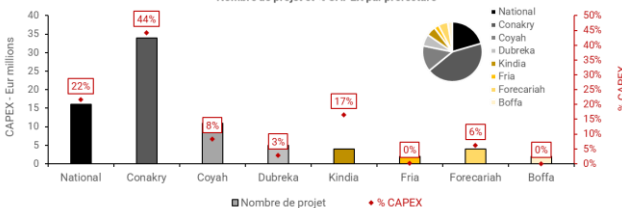
€23.5 milliards

Compact city-region

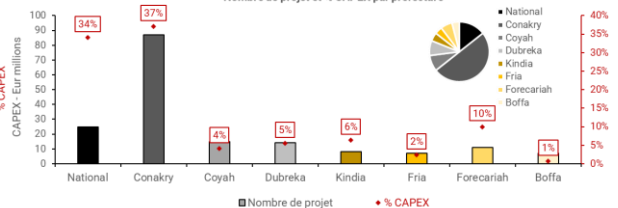


€33.5 milliards

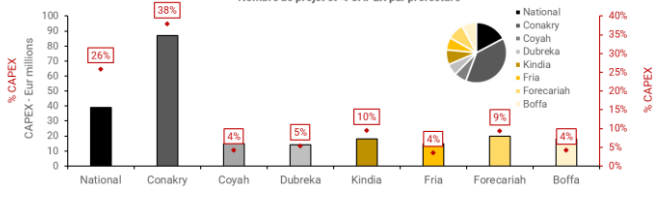
Nombre de projet et % CAPEX par prefecture



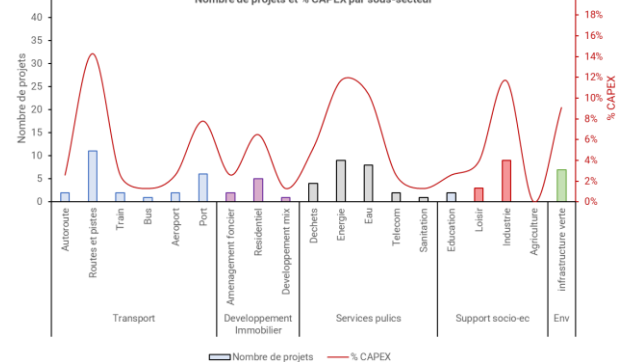
Nombre de projet et % CAPEX par prefecture



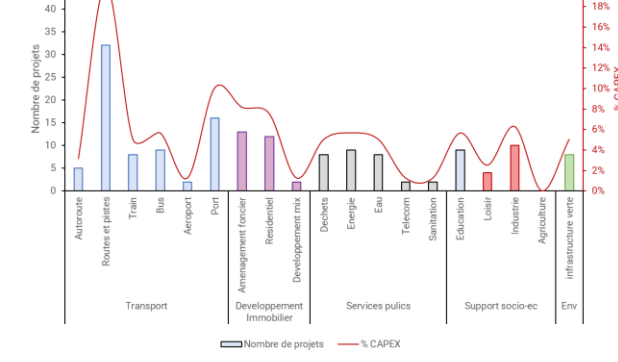
Nombre de projet et % CAPEX par prefecture



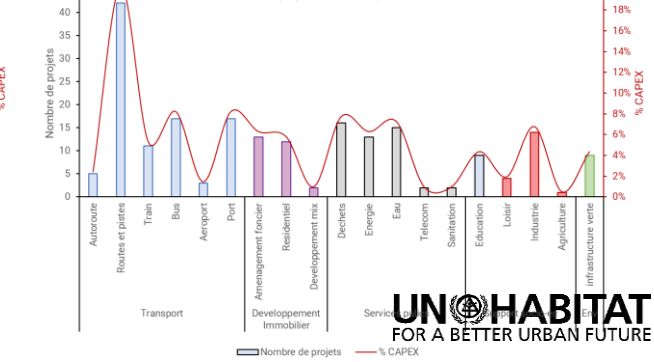
Nombre de projets et % CAPEX par sous-secteur



Nombre de projets et % CAPEX par sous-secteur



Nombre de projets et % CAPEX par sous-secteur

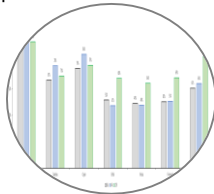


Methodology for scenario development: overall process

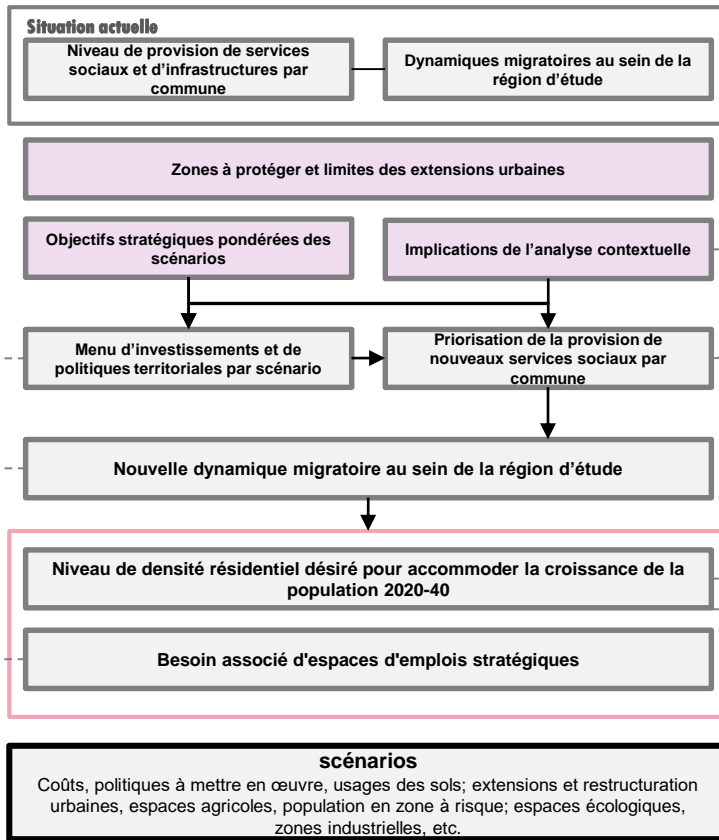
Sélection des investissements clés selon les objectifs stratégiques des scénarios



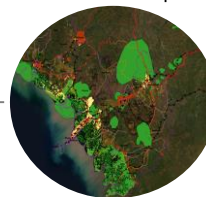
Redistribution de la croissance de la population entre 2020 et 2040



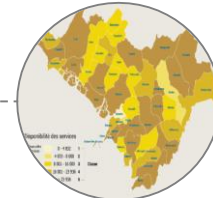
Identification de nouvelles zones industrielles



Spatialisation des implications de l'analyse contextuelle



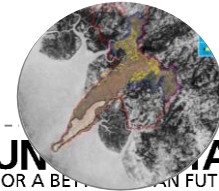
Provision de services par capita en fonction du besoin des communes par scénario



Densification TOD de la péninsule



Extension ou intensification des zones habitées à échelle métropolitaine



Conclusions

- Regional/territorial plans can be a **key tool in order to address main challenges** in African cities (for example megacities population and urban sprawl contention);
- Regional/territorial plans are the key element to **implement national visions and strategies** and **improve the linkages in the urban-rural continuum**;
- Regional plans are the main planning document that can envisage a role for **intermediary cities**;
- Sometimes, unfortunately, regional plans are a **missing element** in African countries' planning context.



UNO**HABITAT**
FOR A BETTER URBAN FUTURE